

FICHE MÉTHODOLOGIQUE

Le présent sondage a été réalisé du 25 février au 7 juin 2022 dans 493 sites d'enquêtes répartis dans les 26 provinces du pays auprès de 5512 personnes âgé de 18 ans. Il s'agit de la deuxième enquête d'opinion nationale menée conjointement par le Bureau d'Etudes, de Recherches, et de Consulting International (BERCI) et le Groupe d'étude sur le Congo (GEC) de l'Université de New York,¹ et la première menée conjointement par BERCI, et GEC en partenariat avec Ebuteli.

Champ de l'enquête

L'objectif de cette enquête d'envergure nationale était de collecter des informations estimations statistiquement fiables, dans au moins 469 site d'enquêtes dans les milieux urbain et rural des 26 provinces afin de mieux comprendre le contexte socio-politique général en RDC, dans un contexte pré-électorale. Plus spécifiquement, il s'agissait d'évaluer les opinions congolaises sur les politiques publiques initiées par le président de la République, le Gouvernement central, ainsi que les dirigeants clés des autres institutions, et de déterminer la perception de la population sur l'opposition politique, ainsi que les réformes électorales, sécuritaires et anti-corruption en cours d'implémentation.

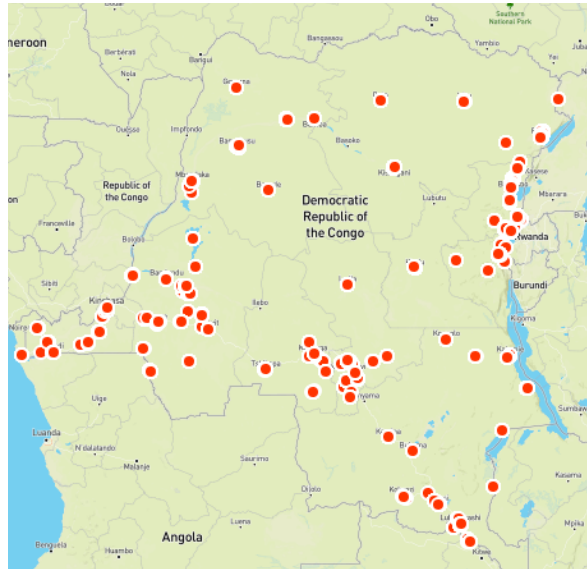


FIGURE 1 : SITES COUVERTS PAR LE SONDRAGE

Méthode d'échantillonnage

Cette enquête nationale en face à face sur le lieu de résidence des répondants en âge de voter a été conçue en utilisant la méthode d'échantillonnage avec probabilité proportionnelle à la taille (PPT) -- un échantillon de probabilité stratifié en plusieurs étapes, représentatif au niveau national et au niveau provincial. Il a été tiré à deux degré au milieu urbain et à trois degré en milieu rural.

Les variables de stratification retenues sont les provinces et le type de résidence. Elles comportent trois modalités qui définissent les trois types de strates d'échantillonnage dans chacune des 26 provinces :

- La strate de Kinshasa du type ville statutaire :
- La strate du milieu urbain ou ville statutaires provinciales et des cités ;
- La strate du milieu rural.

Le mode de sondage mis en œuvre était différent selon la strate considérée, le nombre de degrés de sondage ainsi que les unités de sondage étaient également propres au mode de sondage retenu pour chaque strate) :

- A Kinshasa et milieu urbain, on a tiré au premier degré des quartiers comme Unité primaire de Sondage (UPS) province par province de manière indépendante et au degré suivant le nombre de ménages à enquêter dans les quartiers de communes ciblées dans les villes statutaires ou des citées ont été tiré, par la méthode PPT après dénombrement des ménages d'un ou plusieurs segments de l'entité administrative.
- En milieu rural, les secteurs/chefferies sont nos Unité primaire de sondage (UPS) au premier degré, au second degré des villages ont été tiré comme unité secondaires (un village a été sélectionné par chefferies/secteurs), et au troisième degré, les ménages dans les villages ont été sélectionnés par la méthode PPT à partir de la liste de dénombrement des ménages d'un segment de l'entité administrative.

¹ GEC/BERCI, *Rapport d'enquête No 2 : Agitations au Congo: qu'en pensent les gens? Résultats d'un sondage national, Octobre 2016*

Dans le cas de cette méthode, plus la taille de l'unité à enquêter est grande, plus sa chance d'être incluse dans l'échantillon est élevée. L'objectif était de donner à chaque citoyen majeur les mêmes chances d'être choisi pour un entretien. Les chances d'atteindre cet objectif ont été améliorées en utilisant des méthodes de sélection aléatoire à chaque étape du processus d'échantillonnage, de manière indépendante à chaque strate. Il sied de noter, toutefois, que pour notre sondage, les sites d'enquêtes sont les « quartiers » en milieu urbain et les « villages » en milieu rural. Afin d'atteindre nos quatre cent soixante-neuf (469) emplacements géographiques différents ciblés, 500 collectivités ou unités primaire de sondage(UPS) ont été sélectionnées (182 quartier urbains et 318 collectivités locale ou village) ont été sélectionnées au hasard à l'aide de la méthode PPT. Ensuite, un nombre identique d'entrevues a été alloué à chaque unité sélectionnée (10 répondants en moyenne), dans la mesure du possible. De cette façon, chaque répondant avait une probabilité égale d'être sélectionné.

FIGURE 2: SCHEMA CONCEPTUEL DE L'ADMINISTRATION TERRITORIALE

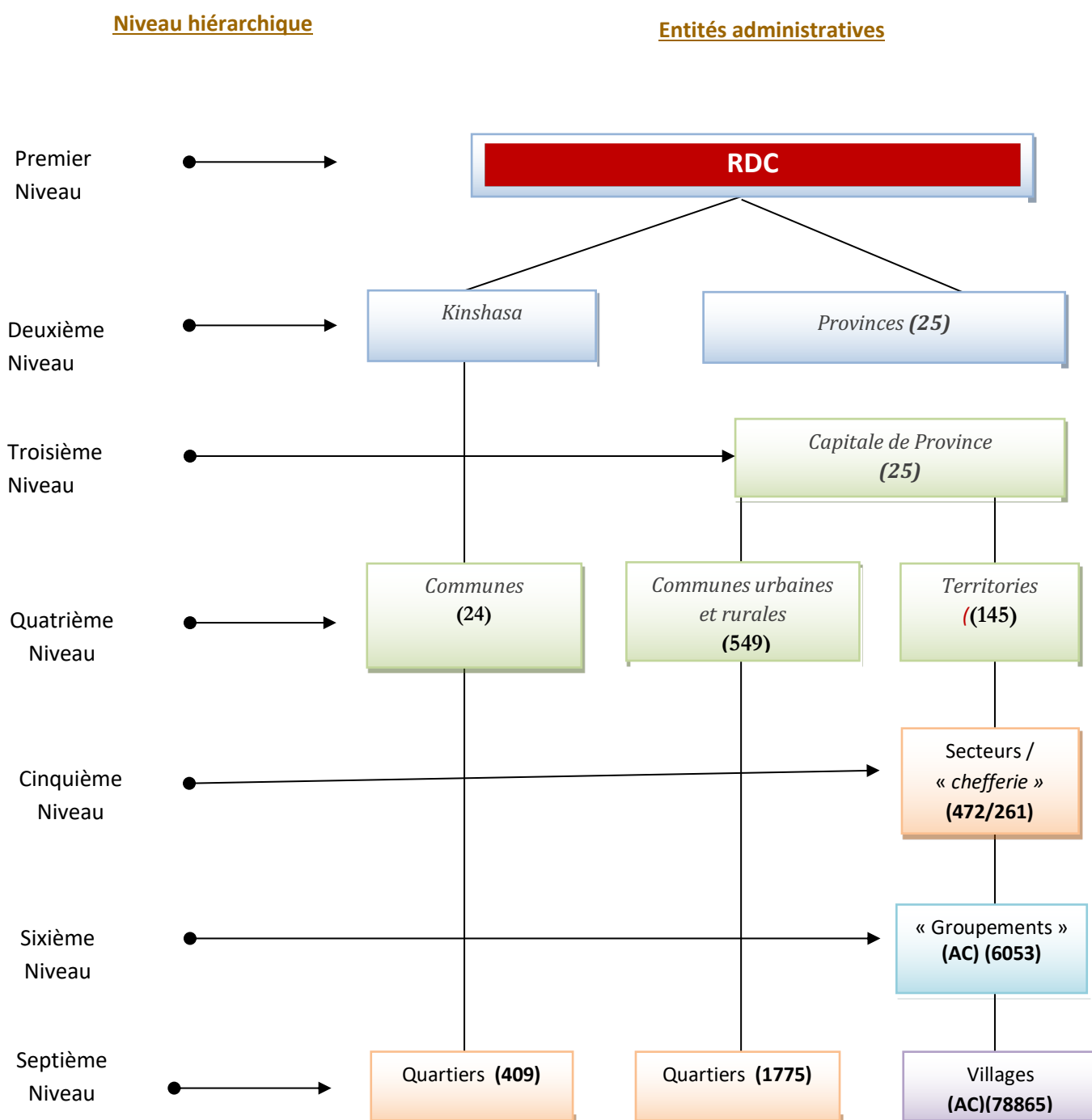


TABLE 1: TYPE DE STRATE ET UNITÉ DE SONDAGE

TYPE DE STRATE		UNITÉ DE SONDAGE			
Dénomination	Milieu	Primaire	Secondaire	Tertiaires	Quatenaire
Strate des Villes Statutaires	Urbain	Quartiers des Communes	Segment	Ménages	Ménage
Strate de citées	Urbain	Cités	Quartiers de Cité	Segments	
Strates rurale	Rural	Secteurs/Chefferies	Villages	Ménages	

Il est intéressant de noter que lors de la conception de l'échantillon pour cette enquête, le plan d'échantillonnage et les résultats de notre enquête nationale de 2016 ont été examinés. Mais Contrairement à 2016, dont la base de sondage était exclusivement fondée sur les projections démographiques actualisées de 2012 (cf. Enquête 1-2-3) issues du Recensement général de la population et de l'habitat (RGPH) de 1984 et restructurée en fonction des 26 nouvelles provinces, notre base de données s'est fondée cette fois-ci sur l'annuaire statistique de l'INS 2020, pour les projections démographiques provinciales actualisées et sur la liste des villes, villages citées actualisées de l'enquête 1-2-3, qui est à ce jour la référence la plus complète..

Taille de l'échantillon et allocation

La taille générale de l'échantillon de notre enquête nationale dépendait de la répartition des UPS en fonction des effectifs de la population obtenus à partir des projections de l'Annuaire Statistique INS 2020.

TABLE 2: NUMBER OF PRIMARY SAMPLE UNIT PER PROVINCE AND OF INTERVIEWS PER SITE

Province	UPS		Interview par site		Total Interviews	RDC Population		INS 2020		INS 2016
	UPS urbain	UPS rural	Urbain	Rural	TOTAL	Estimation en millier	%	Urbain	Rural	%
<i>Kwango</i>	1	11	10	113	123	2416	2%	0,2%	2,3%	6%
<i>Kwilu</i>	7	24	69	245	314	6169	6%	1,4%	4,9%	10%
<i>Maindombe</i>	3	8	29	77	106	2082	2%	0,6%	1,5%	3%
<i>Kongo Central</i>	8	24	80	243	324	6365	6%	1,6%	4,9%	4%
<i>Equateur</i>	3	6	27	60	87	1712	2%	0,5%	1,2%	3%
<i>Mongala</i>	1	9	10	89	99	1950	2%	0,2%	1,8%	2%
<i>Nord-Ubangi</i>	2	6	15	57	72	1425	1%	0,3%	1,1%	2%
<i>Sud-Ubangui</i>	2	12	16	124	140	2755	3%	0,3%	2,5%	4%
<i>Tshuapa</i>	1	8	9	82	91	1789	2%	0,2%	1,6%	2%
<i>Kasai</i>	3	13	32	128	161	3165	3%	0,6%	2,6%	4%
<i>Kasai-Central</i>	7	12	73	117	190	3743	4%	1,5%	2,3%	4%
<i>Kasai-Oriental</i>	11	7	112	71	183	3601	4%	2,2%	1,4%	4%
<i>Lomami</i>	4	10	39	104	142	2801	3%	0,8%	2,1%	5%
<i>Sankuru</i>	1	11	9	114	123	2417	2%	0,2%	2,3%	2%
<i>Haut-Katanga</i>	17	10	171	102	273	5378	5%	3,4%	2,0%	5%
<i>Haut-Lomami</i>	3	14	35	140	175	3444	4%	0,7%	2,8%	2%
<i>Lualaba</i>	6	10	55	97	152	2993	3%	1,1%	1,9%	2%
<i>Tanganyika</i>	2	16	18	164	181	3570	4%	0,4%	3,3%	1%
<i>Kinshasa</i>	71	0	707	0	707	13916	14%	14,1%	0,0%	6%
<i>Maniema</i>	4	9	40	95	135	2654	3%	0,8%	1,9%	2%
<i>Nord-Kivu</i>	14	24	144	241	385	7574	8%	2,9%	4,8%	8%
<i>Sud-Kivu</i>	4	30	39	295	334	6565	7%	0,8%	5,9%	6%
<i>Haut-Uélé</i>	2	9	18	86	104	2046	2%	0,4%	1,7%	3%
<i>Ituri</i>	1	20	9	195	204	4008	4%	0,2%	3,9%	5%
<i>Topo</i>	4	9	38	93	131	2582	3%	0,8%	1,9%	3%
<i>Bas-Uélé</i>	1	5	13	50	64	1250	1%	0,3%	1,0%	2%
Total	182	318	1818	3182	5000	98370	100%	36%	64%	100%

Cette base de données inclut des informations sur la localisation et le type de résidence pour chaque UPS, actualisée en utilisant le décret de surséance n°15/013 du 22 juillet 2015 conférant le statut de ville et commune à certaines agglomérations des différentes Provinces. Par ailleurs, la base de sondage a été actualisée sur base des listes des entités administratives provenant du Ministère de l'intérieur et des informations de la Commission Electorale Nationale Indépendante (CENI).

Il faut cependant noté que les quartiers des villes et les cités dans certaines provinces ont été sur-échantillonnés pour se conformer aux dernières projections de l'INS 2020 concernant l'augmentation du taux d'urbanisation. Ainsi, Au total, 5512 entretiens ont été lancés, dont 5315 ont été validés après nettoyage du fichier central, dans 493 unités primaires de sondages (36% urbaines et 64% rurales), avec un taux de refus de seulement 4% (227 refus dans 8 territoires), et un taux de substitution de 3% principalement pour des raisons de sécurité (15 sites substitués dans 8 territoires).

TABLE 3: AFFECTIF DES ENTITES ADMINISTRATIVES ENQUETEES

ENTITES ADMINISTRATIVES	EFFECTIFS AU NIVEAU NATIONAL	EFFECTIF ENQUETE	%
Provinces	26	26	100%
Villes	95	77	81%
Territoires	145	130	90%
Secteurs (472)/ chefferies (261)	733	247	34%
Communes urbaines	335	126	38%
Communes rurales	238	110	46%
Groupements	6053	315	5,2%
Quartiers	2184	149	7%
Villages	78865	360	0,5%

TABLE 4: PRINCIPAL RÉSULTAT EN TERMES DE SITES ET DE RÉPONDANTS

UNITÉ D'ÉCHANTILLONNAGE PRIMAIRE ATTENDUE ET LANCÉE	NOMBRE (%)
Nombre total de sites échantillonnés	500
Nombre total de répondants observés avant le nettoyage du fichier	5512
Nombre total de répondants observés après le nettoyage du fichier	5315
Nombre total de sites validés	493
Nombre (et %) des interviews éliminées après le nettoyage du fichier	197 (3,6%)
Number de refuse (et %)	227 (3,8%)
Nombre total des interviews après la pondération	10441

UNITÉ D'ÉCHANTILLONNAGE PRIMAIRE	NOMBRE ATTENDU	NOMBRE LANCÉ	NOMBRE OBSERVÉ	%
Total des sites urbains et ruraux	514 (*)	555	493	96%
Total sites urbains	182	182	176	94%
Total sites ruraux	318	323	317	97%

(*) 14 sites urbains « quartier » ont été ajoutés dans certaines villes, pour se conformer aux dernières projections de l'INS 2020 concernant l'augmentation du taux d'urbanisation

TABLE 6: SITES D'ENQUÊTES SUBSTITUÉS

N°	PROVINCE	NBRE SITE SUBSTITUÉS	TERRITOIRE	VILLAGES/SITES SUBSTITUÉS	MOTIFS DE SUBSTITUTION
01	Nord-Kivu	3	Rutshuru	Tshangerero Kabindi et Kibanda	Insécurité (massacre) les forces négatives M23
02	Kwilu	1	Bagata	Ntala Malita	Non retrouvé dans la carte.
03	Tanganyika	3	Manono Moba	Lunangwa Katango et Kakole	Insécurité, conflits tribaux entre Pygmées et Bakata-katanga.
04	Haut-Uélé	2	Dungu	Bavani Batiisa Kalenga	Confusion frontalière avec la province de Bas-Uélé
05	Ituri	6	Bunia Djugu Irumu	Nyamukawu Bidiya Cité de Chunu et Kadawasi Kobu et Itendeyi	Insécurité (massacres) à outrance entre plusieurs milices

Les raisons des refus étaient principalement : Méfiance des certains enquêtés ; La peur d'être appréhendé par la suite ; Manque d'habitudes d'être interviewé ; Le volume du questionnaire trop volumineux ; Manque de temps, Manque d'intérêt; et l'influence sur certaine question à caractère politique.

Sélection des segments et dénombrement

Le dénombrement des ménages a été effectuée dans toutes les grappes ou segments sélectionnés avant la sélection des ménages et avant les entretiens. A cette fin, les enquêteurs ont été formés pour réaliser les travaux cartographiques et de dénombrement de ménages lors de la formation des enquêteurs. Comme il n'y a pas de listes de ménages, les points de départ d'échantillonnage ont été choisis au hasard dans chacune des UPS. À partir de chacun des points de départ, le superviseur de terrain avait défini quatre itinéraires d'intervieweur ou quatre segments qui ne se chevauchent pas, p. ex., Nord, Sud, Est et Ouest, à partir du point de départ de du dénombrement. Une fois le segment sélectionné selon la méthode décrite dans le manuel de cartographie, l'équipe d'enquêteurs procède au dénombrement des ménages (cf. Manuel des enquêteurs), afin d'obtenir la cartographie des lieux, la liste dénombrement des ménages - La finalité étant l'établissement de notre base de sondage.

Précision d'intervalle ou marge d'erreur

Au niveau national avec notre échantillon pondéré de 104415 personnes, notre marge d'erreur oscille entre 0,4% et 1,0% ($\leq 1,0\%$), avec un intervalle de confiance à 95% de chance. Cependant, il est important de noter que celle-ci-varie au niveau des provinces en fonction de la taille de l'échantillon au niveau de chaque province (cf. Tableau ci-dessous et annexé 1).

TABLE 5: MARGES D'ERREUR ET INTERVALLE DE CONFIANCE

PROVINCE	DONNEES PONDERE			DONNEES NON PONDERE		
	EFFECTIFS	MARGE D'ERREUR		EFFECTIFS	MARGE D'ERREUR	
		INTERVALLE A 95% (5%/95%- 50%)	%		INTERVALLE A 95% (5%/95%- 50%)	%
<i>Bas-Uélé</i>	112	Entre 4,4% et 10%	$\leq 10\%$	80	Entre 5,0% et 11,5%	$\leq 11,5\%$
<i>Equateur</i>	147	Entre 4,4% et 10%	$\leq 10\%$	100	Entre 4,4% et 10%	$\leq 10\%$
<i>Haut-Katanga</i>	650	Entre 1,8% et 4,1%	$\leq 4,1\%$	297	Entre 3,1% et 7,1%	$\leq 7,1\%$
<i>Haut-Lomami</i>	319	Entre 2,5% et 5,8%	$\leq 5,8\%$	174	Entre 3,1% et 7,1%	$\leq 7,1\%$
<i>Haut-Uélé</i>	306	Entre 2,5% et 5,8%	$\leq 5,8\%$	117	Entre 4,4% et 10%	$\leq 10\%$
<i>Ituri</i>	419	Entre 2,2% et 5,0%	$\leq 5,0\%$	200	Entre 3,1% et 7,1%	$\leq 7,1\%$
<i>Kasai</i>	366	Entre 2,5% et 5,8%	$\leq 5,8\%$	179	Entre 4,4% et 10%	$\leq 10\%$
<i>Kasai-Central</i>	364	Entre 2,5% et 5,8%	$\leq 5,8\%$	189	Entre 4,4% et 10%	$\leq 10\%$
<i>Kasai-Oriental</i>	506	Entre 1,8% et 4,5%	$\leq 4,5\%$	208	Entre 3,1% et 7,1%	$\leq 7,1\%$
<i>Kinshasa</i>	1393	Entre 1,4% et 3,1%	$\leq 3,1\%$	665	Entre 1,8% et 4,1%	$\leq 4,1\%$
<i>Kongo-Central</i>	629	Entre 1,8% et 4,1%	$\leq 4,1\%$	152	Entre 3,1% et 7,1%	$\leq 7,1\%$
<i>Kvango</i>	239	Entre 3,1% et 7,1%	$\leq 7,1\%$	145	Entre 3,1% et 7,1%	$\leq 7,1\%$
<i>Kwilu</i>	636	Entre 1,8% et 4,1%	$\leq 4,1\%$	437	Entre 2,2% et 5,0%	$\leq 5,0\%$
<i>Lomami</i>	289	Entre 3,1% et 7,1%	$\leq 7,1\%$	238	Entre 3,1% et 7,1%	$\leq 7,1\%$
<i>Lualaba</i>	289	Entre 3,1% et 7,1%	$\leq 7,1\%$	153	Entre 3,1% et 7,1%	$\leq 7,1\%$
<i>Mai Ndombe</i>	249	Entre 3,1% et 7,1%	$\leq 7,1\%$	127	Entre 3,1% et 7,1%	$\leq 7,1\%$
<i>Maniema</i>	317	Entre 2,5% et 5,8%	$\leq 5,8\%$	140	Entre 3,1% et 7,1%	$\leq 7,1\%$
<i>Mongala</i>	114	Entre 4,4% et 10%	$\leq 10\%$	97	Entre 5,0% et 11,5%	$\leq 11,5\%$
<i>Nord-Kivu</i>	919	Entre 1,4% et 3,3%	$\leq 3,3\%$	410	Entre 2,2% et 5,0%	$\leq 5,0\%$
<i>Nord-Ubangi</i>	141	Entre 4,4% et 10%	$\leq 10\%$	71	Entre 7,0 et 11,5%	$\leq 11,0\%$
<i>Sankuru</i>	281	Entre 3,1% et 7,1%	$\leq 7,1\%$	113	Entre 3,1% et 7,1%	$\leq 7,1\%$
<i>Sud-Kivu</i>	787	Entre 1,6% et 3,8%	$\leq 3,8\%$	413	Entre 2,2% et 5,0%	$\leq 5,0\%$
<i>Sud-Ubangi</i>	298	Entre 3,1% et 7,1%	$\leq 7,1\%$	170	Entre 3,1% et 7,1%	$\leq 7,1\%$
<i>Tanganyika</i>	344	Entre 2,5% et 5,8%	$\leq 5,8\%$	179	Entre 3,1% et 7,1%	$\leq 7,1\%$
<i>Tshopo</i>	165	Entre 4,4 et 10%	$\leq 10\%$	170	Entre 3,1% et 7,1%	$\leq 7,1\%$
<i>Tshuapa</i>	162	Entre 4,4 et 10%	$\leq 10\%$	91	Entre 5,0% et 11,5%	$\leq 11,5\%$
TOTAL RDC	10441	ENTRE 0,4% ET 1,0%	$\leq 1\%$	5315	Entre 0,6% et 1,4%	$\leq 1,4\%$

Exemple de lecture :

Au niveau national les résultats seront compris entre 0,4% et 1,0% pour les données pondérées et 0,6% et 1,4% pour les données non-pondérées. Donc, pour un résultat observé 5%, le vrai résultat sera compris entre 4,6% et 5,4% pour les données pondérées, et 4,4% et 5,6% pour les données non-pondérées.

Au niveau provincial, on observe une marge d'erreur qui varie entre 11,5 et 4,1% en fonction de la taille des effectifs. La table des intervalles de confiance en annexe, nous dit que pour un effectif de 300, les résultats sont fiables à $\pm 2,5\%$ pour un résultat net (ex. : 5 % ou 95% des interviewés ont choisi A) et à $\pm 5,8\%$ pour un résultat mitigé (50 % des interviewés ont choisi A). Donc le vrai pourcentage si le pourcentage est de 5% sera compris, dans le cadre de cette exemple, entre 7,5% et 2,5%, et si le pourcentage était de 95%, entre 92,5% et 97,5%.

Par conséquent, pour les analyses provinciales, dans le cadre des intentions de vote, il est fortement recommandé, d'utiliser la grille de 11 provinces, en lieu et place de 26 provinces, afin la marge d'erreur des observations provinciales.

OUTILS DE COLLECTE

Le questionnaire de l'enquête était composé de 119 questions subdivisées en plusieurs thèmes et sous-thèmes (Contexte Pays, Démocratie et Gouvernance, Économie et société, Développement et Aide internationale, ainsi que Contexte Sécuritaire), et d'une section sur la description sociodémographique du répondant composée de 11 questions. Il a été ensuite traduit les quatre langues nationales (Kikongo, Lingala, Swahili et Tshiluba).

Les sondages ont été menés à l'aide de tablettes électroniques (Interview assisté par Ordinateur(CAPI)) en utilisant le système de collecte des données mobiles ODK (Open Data Kit) et téléchargés tous les deux ou trois jours dans un serveur en ligne hébergé par la plateforme Ona.io.

TABLE 5: QUESTIONNAIRE THEME AND SUB-THEME

<i>Situation pays</i>	
<i>Contexte Général</i>	(Q1, Q2, Q3, Q4, Q5, Q89)
<i>Typologie des répondants</i>	(Q5- Q7, Q8, Q9, Q10, Q11, Q12, Q13, Q14, Q21, Q22, Q30, Q63 b, Q114, Q115, Q116)
<i>Média et Accès à l'information</i>	(Q23, Q24, Q25, Q81)
<i>Perception du Président de la République</i>	(Q68, Q69, Q70)
<i>Perception des leaders politiques</i>	(Q71, Q72, Q73, Q73 par provinces)
<i>Perception de l'Etat de Siège</i>	(Q99, Q102, Q103)
<i>Perception de la communication du Gouvernement</i>	(Q101)
<i>Guerre en Ukraine</i>	(Q118, Q118a, Q118b, Q118c, Q119)
<i>Democracy et gouvernance</i>	
<i>Type de gouvernance</i>	(Q27, Q28, Q29)
<i>Fonctionnement des institutions et de l'administration</i>	(Q31, Q31 par province, q55, Q56, Q57, Q58, 59)
<i>Profil du leader politique idéal</i>	(Q32, Q33, Q34, Q35, Q75))
<i>Perception de la corruption</i>	(Q15, Q16, Q17, Q18, Q19)
<i>Perception de la décentralisation et de la gouvernance locale</i>	(Q76, Q77, Q78, Q79, Q80, Q80a, Q80b)
<i>Défis et priorités des territoires</i>	(Q80b)
<i>Libertés civiles</i>	(Q26, Q50, Q52, Q53, Q54, Q63e)
<i>Participation politique</i>	(Q60, Q60A, Q60B,)
<i>Perceptions des partis politiques</i>	(Q61, Q62, Q74)
<i>Perception du système judiciaire</i>	(Q64, Q65, Q66, Q67, Q67a)
<i>Cobésion nationales</i>	(Q114, Q115, Q116)
<i>Economy and society</i>	
<i>Perception Générale</i>	(Q85, Q90,
<i>Perception de la fiscalité</i>	(Q91, Q32
<i>Perception de la Gratuité au niveau du primaire</i>	(Q93 A)
<i>Perception de la situation salariale des fonctionnaires</i>	(Q93 b)
<i>Perception des investissements étrangers</i>	(Q93 c, d)

Développement et Aide Internationale

<i>Niveau de Satisfaction</i>	(Q87)
<i>Perception des Partenaires étrangers</i>	(Q88)
<i>Perception des Accords Chinois</i>	(Q94)
<i>Situation sécuritaire</i>	
<i>Défis et priorités du gouvernement</i>	(Q105)
<i>Perception de la gestion du conflit</i>	(Q95, Q96,)
<i>Les causes du conflit</i>	(Q117)
<i>Sécurité des biens et personnes</i>	(Q113, Q86, Q108, Q109, Q110, Q111, Q112,)
<i>Perception de la police</i>	(Q 106)
<i>Perception des forces armées congolaises</i>	(Q107)
<i>Perception de la Monusco</i>	(Q82, Q83, Q84)
<i>Gestion et Perception des groupes armés</i>	(Q97, Q98,)
<i>Interventions Ougandaises</i>	(Q100, Q104)

CONTRÔLE QUALITÉ

L'assurance de la qualité a été effectuée en temps réel au fur et à mesure que les sondages sont téléchargés, sur le serveur ONA et des « feedbacks » ont été fournis aux équipes sur une base régulière. Les intervieweurs ont fait l'objet d'un suivi pour détecter toute précipitation et d'autres indicateurs de qualité tels que les omissions et les incohérences dans les données. Le nombre de refus a été enregistré sur le site d'enquête, ainsi que les principales raisons du refus: Chaque enregistrement comprend un numéro d'identification unique du répondant, un numéro d'identification de l'intervieweur, la durée de l'entrevue, le numéro d'identification du point d'échantillonnage, ainsi que l'emplacement GPS et la date de l'entrevue. Ces variables ont été automatiquement enregistrées au début de l'entrevue sur la tablette électronique et la position GPS a été détectée automatiquement dans la plupart des cas (96 %) – Dans le cas contraire, les intervieweurs étaient tenus de prendre une photo de le site choisi, si possible au bureau du chef de secteur ou de quartier.

TRAVAUX DE TERRAIN

L'équipe de terrain était composée de 134 intervieweurs expérimentés, 25 superviseurs et 14 contrôleurs à Kinshasa. Avant de lancer le travail sur le terrain, une « formation » de cinq jours avait été organisée entre l'équipe de recherche, les superviseurs, les intervieweurs et les contrôleurs. En outre, l'examen du questionnaire et de la méthodologie à utiliser, l'itinéraire, le point de départ et la sélection des intervieweurs étaient également à l'ordre du jour de la formation. Au cours de cette formation, la ligne directrice du code de déontologie professionnelle des enquêtes sur le terrain a été présentée, ainsi qu'une initiation au principe général de la recherche par sondage, à l'utilisation des tablettes, aux instructions de remplissage du questionnaire et l'organisation de la collecte, du contrôle et traitement des données en mettant particulièrement l'accent sur les moyens de minimiser les non-réponses et de respecter la confidentialité du répondant. Après la formation, les travaux de terrain ont été lancés d'abord à Kinshasa et ensuite au Congo Central, dont les sites d'enquêtes étaient considérés comme enquêtes pilotes.

TRAITEMENT ET ANALYSE DES DONNÉES

Lors de la collecte de données les données ont été récupérées périodiquement sur le site de notre serveur ONA pour vérification et nettoyage. Le nettoyage des données après vérification des incohérences est intervenu, une variable à la fois, à la fin de la collecte des données afin de corriger les écarts non détectés précédemment, et d'effacer les doubles entrées. Au cours de ce processus, 197 (soit 3,6 %) des données ont été éliminées selon les critères suivants :

- Absence d'indication sur l'heure de début et/ou l'heure de fin de l'interview ;
- Pas de localisation GPS ou localisation géographique erroné, ou encore impossibilité de déterminer la localisation géographique exacte de l'enquêté ;
- Durée de l'interview irréaliste et questionnaire incomplet.

L'analyse des données s'est faite avec le logiciel SPSS (Statistical Package for Social Sciences), version 23 par l'équipe BERCI. Les équipes de GEC et EBUTELI ont produit les fiches thématiques d'analyse pour les thèmes prioritaires.

Représentativité de notre échantillon

PONDÉRATION

Afin de déterminer la représentativité, les résultats ont été pondérés de manière à faire correspondre la composition de l'échantillon aux projections du recensement de l'INS 2020 et aux enquêtes MICS 6 - 2019 de l'UNICEF. Tous les détails des calculs et des facteurs de pondération utilisés dans la construction des poids sont fournis dans l'annexe technique du rapport final. Les coefficients correcteurs n'ont été appliqués que s'il existe un écart important entre l'échantillon et les projections de l'INS ou le MICS 2019. Les variables démographiques pondérées comprenaient l'emplacement géographique (provinces), le sexe, le milieu et les groupes d'âge, ainsi que le niveau d'études.

TABLE 7: ECHANTILLON AVEC ET SANS PONDÉRATION

VARIABLES DÉMOGRAPHIQUES	INS 2020 (*) MICS 2019	ECHANTILLON NON PONDÉRÉ (N= 5315)	ECHANTILLON AVEC PONDÉRATION (N=10441)
Milieu			
▪ Urbain	41%	40%	42%
▪ Rural	59%	60%	58%
Sexe			
▪ Homme	49%	44%	49%
▪ Femme	51%	56%	51%
Age(*)			
▪ 18-24 ans	27%	9%	25%
▪ 25-34 ans	29%	26%	28%
▪ 35-44 ans	20%	31%	17%
▪ 45-54 ans	12%	20%	11%
▪ 55-64 ans	7%	10%	7%
▪ Plus de 65 ans	10%	5%	11%
Niveau d'Etudes (*)			
▪ Sans/pré-primaire	11%	6%	12%
▪ Primaire	27%	18%	27%
▪ Secondaire	54%	50%	54%
▪ Universitaire	7%	26%	6%

PROFIL DÉMOGRAPHIQUE COMPARATIF DE NOS RÉPONDANTS

L'analyse comparative de données avec les grandes enquêtes les plus récentes menées par l'UNICEF² (MICS 6) et l'enquête QUIBB de l'institut National de la Statistique (INS)³ entre 2016 et 2019, semble indiquer que les caractéristiques de nos répondants correspondent dans leurs ensembles aux caractéristiques sociodémographiques dans la population générale du pays. (cf. Tableau ci-dessous). Toutefois, dans l'ensemble le profil de nos répondants semble correspondre plus étroitement au profil des répondants de l'Enquêtes MICS 6- UNICEF 2019, que l'enquête QUIBB-INS

Il ressort de nos résultats que nos données brutes indiquent une surreprésentation des personnes ayant un niveau d'études universitaires, âgé de 34 à 54 ans, et de chef de ménage de sexe féminin, ainsi qu'une sous-représentation des personnes ayant un niveau d'études primaire et des personnes âgé de 18 à 24 ans (cf. tableau de pondération ci-dessous). A cet effet, il est fortement recommandé d'utiliser les données pondérées pour toutes comparaisons éventuelles avec les autres grandes enquêtes d'envergures nationales réalisées en RDC. Toutefois, considérant que nos données pondérées un photographie conforme à la population congolaise l'instant «T», il est intéressant de constater :

² L'enquête par grappes à indicateurs multiples avec volet paludisme (MICS-Palu, RDC, 2017-2018) a été menée en 2017 et 2018 par l'Institut national de la statistique du ministère du Plan de la RDC, en collaboration avec l'UNICEF, dans le cadre du programme mondial des enquêtes MICS.

³ Enquête avec questionnaire Unifié à indicateurs de base du Bien-être (E-QUIBB/RDC -2016) publié en Septembre 2018.

- Une tendance à la hausse de la proportion des personnes étant connecté au réseau de distribution d'eau et d'électricité, et ayant une évacuation sanitaire amélioré comparé à 2016 et une tendance à la stagnation de cette même proportion entre 2018-2019 et 2022 (la différence entre les deux se situant dans la marge d'erreur) ;
- Une tendance à la hausse ou une augmentation de :
 - la corruption, plus spécifiquement, de la proportion de personnes ayant été sollicitée pour le paiement d'un pot de vin entre 2016 (16%) et 2022 (18%) ;
 - La proportion des personnes ayant une carte d'électeurs entre 2016 (67%) et 2022 (76%) ;
 - La proportion des personnes ayant un téléphone portable entre 2016 (31%) et 2022 (55%) ;
 - La proportion des personnes ayant un compte bancaire dans une situation formelle de financement, entre 2013 (4%) et 2022 (11%)

TABLE 8: PROFILS COMPARATIFS DES ENQUÊTES DE PLUSIEURS ENQUÊTE NATIONALE

VARIABLES DESCRIPTIVES	INS (QUIBB 2016)	UNICEF (MICS 2018)	BERCI (GEC/EBUTELI)	
ACCESSIBILITÉ AUX SERVICES SOCIAUX DE BAS				
Connexion au réseau public de distribution d'Electricité	Pondéré	Pondéré	Pondéré	Non Pondéré
▪ Oui	21%	27%	29%	31%
▪ Non	79%	73%	71%	69%
Connexion au réseau public de distribution d'eau				
▪ Oui	18%	25%(*)	24%	27%
▪ Non	82%	75%	76%	73%
Accessibilité à moins de 1 km ou 30 minutes aux principaux services sociaux				
▪ Principale source d'eau de boisson	79%	38% (*)	49%	54%
▪ Marché des produits alimentaires	43%		39%	41%
▪ Transport public	55%		39%	39%
▪ Ecole primaire	75%		41%	42%
▪ Ecole Secondaire	62%		39%	39%
▪ Clinique ou Hôpital public	32%		31%	31%
▪ Voies d'accès le plus proche	56%		37%	37%
Evacuation des eaux usées				
▪ Evacuation sanitaire (amélioré)				
○ Evacuation par des égouts	10%	33% (**)%	33%	35,2%
○ Caniveaux d'eaux fluviales				
○ Puits perdus				
▪ Trou dans la parcelle			2%	2%
▪ Trou dans la rue			9%	8%
▪ A la volée dans la rue			13%	38%
▪ A la volée dans la parcelle			39%	13%
Evacuation des ordures ménagères				
▪ Services organisé privé ou public	8%		11%	11%
▪ Incinération	12%		16%	19%
▪ Enfouissement	24%		25%	25%
▪ Voie publique	6%		12%	10%
▪ Cours d'eau	3%		4%	8%
▪ Dépotoirs sauvages	36%		13%	14%
▪ Compost ou fumier	9%		11%	9%
▪ Autres	3%		8%	4%
DESCRIPTION DE L'ENQUETE				
Chef de ménage			(60%)	
▪ Homme	76%	72%	64%	69%
▪ Femmes	23%	29%	37%	31%
Etat civil				
▪ Marié/en ménage	75%	59%	54%	61
▪ Veuf/divorcé/séparé	21%	8.4%	10%	9
▪ Célibataire	4%	33%	36%	30

Avoir été demandé de payer un pot de vin				
▪ Oui	10%		18%	18%
▪ Non	90%		82%	82%
Détention de pièce d'identité				
▪ Passeport ordinaire	1%		2%	4%
▪ Carte d'électeur	67%		76%	80%
▪ Attestation de perte de pièce	-		7%	7%
▪ Aucune	33%		15%	9%
Possession d'un compte dans une institution bancaire formelle				
▪ Oui	4%	8%	11%	18%
▪ Non	96%	92%	89%	82%
Possession d'un téléphone portable				
▪ Oui	31%	52%	55%	60%
▪ Non	69%	48%	45%	40%
Situation d'emploi				
▪ Employé à plein temps			10%	17%
▪ Employé à temps partiel			6%	8%
▪ Pensionné et actif	Actif (65%)	-	3%	2%
▪ Indépendant			47%	47%
▪ Chômeur , sans allocation			16%	13%
▪ Chomeurs avec allocation			0%	0%
▪ Indemnité d'invalidité, de maternité			1%	1%
▪ Pensionné non actif			2%	2%
▪ Non actif (femme au foyer, étudiant)			14%	9%
▪ Ne sait pas			2%	2%
Revenu				
▪ Entre 101 et 250\$			16%	18%
▪ Entre 251 et 350\$			5%	7%
▪ Entre 351 et 500\$			1%	2%
▪ Entre 50 et 100\$			27%	29%
▪ Entre 501 et 1000\$			0,4%	0,7%
▪ Inférieur à 50\$			31%	24%
▪ Ne sait pas			20%	19%
▪ Plus de 1000\$			0,1%	0,2%
Ethnie				
▪ Anamongo			5%	6%
▪ Autres			26%	28%
▪ Azande			0,5%	0,4%
▪ Bavira			0,8%	0,8%
▪ Hemba			6%	5%
▪ Hunde			2%	2%
▪ Kongo			14%	13%
▪ Luba			21%	21%
▪ Maïndombe			5%	5%
▪ Nande			5%	5%
▪ Ne sait pas			1%	1%
▪ Ngala			9%	9%
▪ Rega			2%	2%
▪ Shi			4%	4%

(*) Pour l'Unicef : Eau de robinet comprend connexion dans l'habitation, dans l'enceinte, la cour ou parcelle, chez les voisins.

(**) Pour Unicef, les installations d'assainissement améliorées sont définies comme une installation qui sépare de manière hygiénique les excréments humains du contact humain. Elles comprennent la chasse d'eau ou la chasse d'eau reliée à un système d'égout canalisé, des fosses septiques ou des latrines à fosse ; des latrines à fosse ventilées améliorées, des latrines à fosse avec des dalles et des toilettes à compotes.

Défis rencontrés

- Manque de services d'infrastructure (routes principales, routes intermédiaires, aéroports régionaux) ou problèmes de transport régional en raison d'un enclavement causé principalement par l'inaccessibilité des routes, de l'absence de transport aérien disponible en heure et en temps voulu et/ou de retards importants du transport aérien horaire pouvant aller jusqu'à quatre semaines. Dans un tel contexte, la difficulté majeure du transport (en termes de disponibilité, de coût et de temps), conditionne fortement la manière de concevoir et de mettre en œuvre des enquêtes de représentativité nationale dans le pays, surtout que les ressources disponibles pour entreprendre une telle activité de collecte sont souvent rares, limitées et voire insuffisantes.
- La décentralisation a mis place un découpage géographique et administratif du pays du pays en 26 provinces qui impact à la hausse la taille globale de l'échantillon en fonction de la taille minimale requise pour avoir des résultats significatifs au niveau provincial. De plus, en milieu urbain la notion de villes à évolués et les frontières entre les différents quartiers sont parfois difficile à déterminer, ainsi que le concept de village - un village identifié au niveau de Kinshasa comme une seule entité peut avoir été scindé en deux ou plusieurs villages dû à la croissance de sa population ; ou s'élargir en incorporant en son sein d'autres zones périphériques qui peuvent appartenir à d'autres territoires ou secteurs; ou encore être dépeuplé; ou repeuplé par des populations des pays limitrophes, ou détruit, et ou dont les habitants ont fui ailleurs.
- Écart important entre les projection du recensement de l'INS de 2016 utilisé comme base de données du tirage de l'échantillon et la dernière mise à jour des projections du recensement de la population de l'Institut national de statistique (INS 2020) qui indiquaient des changements substantiels dans le pourcentage de la population dans les provinces de Kinshasa, Kwango, Kwilu, Kongo Central et, dans une moindre mesure, Équateur, Nord et Oubangui du Sud après le lancement de l'enquête.

En conséquence, l'enquête sur le terrain de Kinshasa a été lancée deux fois pour compléter notre sous-échantillonnage initial, mais les données de Congo Central ont été sous-estimé de moitié dans l'ensemble de données final et n'ont pas pu être relancées en raison de contraintes financières. De plus, nous avons également réduit, dans la mesure du possible, le nombre d'entrevues à entreprendre dans certaines provinces comme à l'équateur, tout en augmentant le nombre d'entretiens dans d'autres provinces en fonction de leurs poids respectifs dans la base de données de 2020.

- Les retards de plusieurs semaines dus à la nouvelle version de notre interface Web Cloud (ONA.oi) ont entraîné des problèmes considérables concernant l'affichage des questionnaires en plusieurs langues dans les tablettes et sur Internet. Ce qui explique le gap constaté entre le lancement de l'enquête à Kinshasa et le lancement dans les autres provinces.
- Défis structurels de gouvernance et sécuritaires qui sont directement liés à la résurgence épisodique et récurrente des tensions politiques et sécuritaires auxquelles le pays est confronté. La résurgence de poches de violence dans les provinces de l'Est a causé des retards considérables dans l'administration du questionnaire au niveau des provinces de l'Est. Ces problèmes de sécurité nous ont obligé à relancer l'ensemble de l'enquête à Uvira, Fizi, Ituri, ont causés d'important retard au déroulement de l'étude dans la province du Tanganyika (Mai-Mai), et par conséquent, à la substitution de substitution d'un certain un certain nombre de sites d'enquête (cf. tableau ci-dessus pour plus détails).
- Refus des autorités de certaines autorités provinciales (officielles et non officielles) à autoriser les enquêteurs de travailler dans leurs provinces. Ces refus ont été contournés soit par négociation, ou soit par un désintéressement financier.
- Manque d'électricité dans certains sites qui ne permettaient pas aux sondeurs de recharger les tablettes électroniques.
- Fatigue et méfiance d'une minorité de répondants dus à la longueur du questionnaire - Le volume du questionnaire allant jusqu'à une heure et demi du temps d'interview
- Faible bande passante de la connexion internet dans les sites ruraux, causant ainsi des difficultés majeures de capture GPS ;

Les succès/points forts

- La notoriété de BERCI et des sondages GEC/BERCI au niveau national a contribué grandement au faible taux de refus des répondants sélectionnés pour participer à l'enquête.
- L'enthousiasme des villageois de voir leurs villages tiré à partir de Kinshasa enfin de répondre à l'enquête et la participation active de la population au sondage;
- La bonne ambiance pour la plus part des répondant lors de l'administration des questionnaires sur terrain - La disponibilité des questionnaires en langues nationales (Swahili, Kikongo, Tshiluba, Lingala et Français) ont permis à toutes les couches de la population de se sentir concerné, et a facilité la bonne compréhension de l'objet et du questionnaire tout entière dans le chef des enquêtés ;
- Dans l'ensemble, outre le problème intermittent de la faible bande passante pour la détection du GPS (4% des données avec GPS et 66% des données sans GPS), il n'y pas eu de souci majeures avec l'application ODK/ONA ;
- L'implication manifeste de l'autorité locale, ayant pour résultante que nous n'avons enregistré aucun incident majeur sur terrain n'a été enregistré, aucune arrestations et/ou détention arbitraires comme les années précédentes – excepté .un accident routier au niveau de la province du Kwango à Kasongo-lunda, mais sans gravité ;
- Dans l'ensemble, la grande majorité des enquêteurs ont respecté de la méthodologie et les consignes de l'enquête sur terrain.